



Liberté • Égalité • Fraternité

RÉPUBLIQUE FRANÇAISE

Préfecture de la région

Languedoc-Roussillon-Midi-Pyrénées

Secrétariat général pour les affaires régionales

Région Languedoc-Roussillon-Midi-Pyrénées

Repères



Sources :

Directions régionales de l'Etat en région, Rectorat, ARS et INSEE,

Commissariat général à l'égalité des territoires - CGET

Extrait de l'Atlas cartographique Languedoc-Roussillon - Midi-Pyrénées

1^{er} janvier 2016



Région Languedoc-Roussillon-Midi-Pyrénées

Aperçus historiques et géographiques

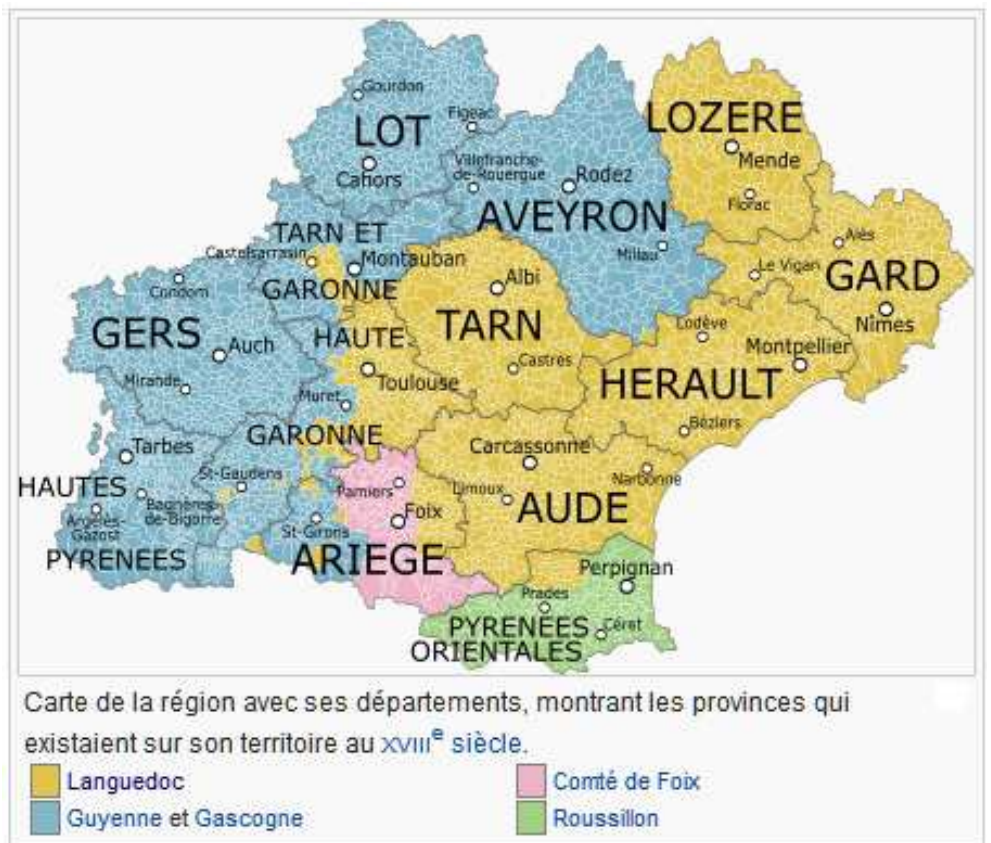
Un lien historique fort

Placées sur la route de l'étain à l'âge du Bronze, Midi-Pyrénées et Languedoc-Roussillon ont longtemps partagé un destin commun et leur réunion ressuscite approximativement l'ancienne province du Languedoc (elle-même lointaine héritière de la Narbonnaise romaine) constituée du Haut-Languedoc autour de Toulouse et du Bas-Languedoc centré sur Montpellier, auquel s'adjoignent la Gascogne, le Quercy et le Rouergue.

Avec le parlement à Toulouse, l'intendance à Montpellier, des états généraux itinérants de Beaucaire à Albi, la fondation des plus anciennes universités de France (Toulouse et Montpellier au XIII^e siècle), cet espace a

montré au cours de l'histoire sa capacité à s'administrer de manière décentralisée.

Si la Révolution marque la fin du Languedoc comme entité administrative, la cohésion de ce nouvel espace est renforcée par une langue commune, l'occitan (plus le catalan dans les Pyrénées-Orientales) et la présence du canal du Midi reliant la Garonne à la Méditerranée.

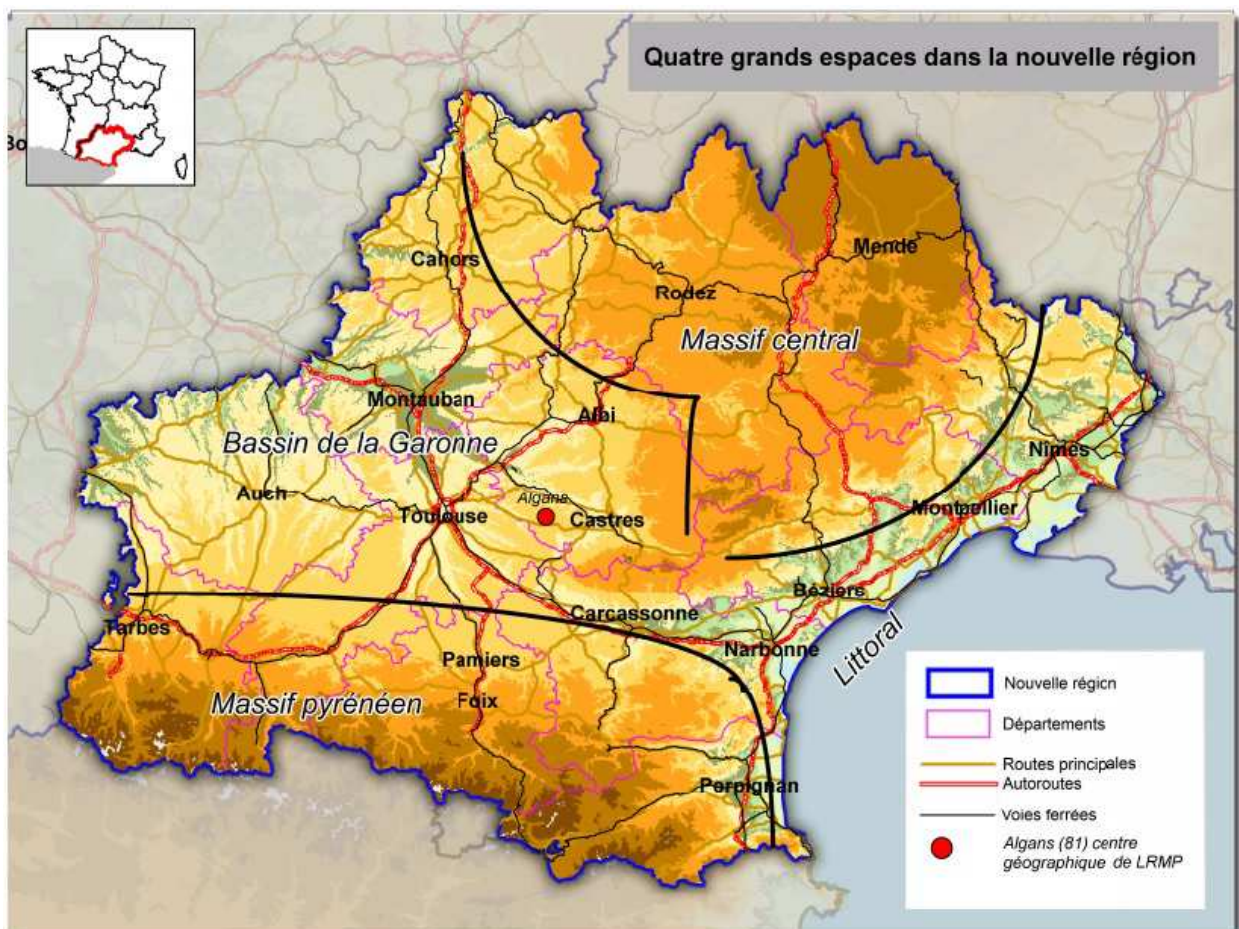


Une région riche de ses complémentarités géographiques entre plaines et montagnes, littoral méditerranéen et intérieur

« Dans l'organisation physique du vaste secteur qui de la Gascogne au Rhône, de la Méditerranée aux plateaux du Massif Central, de ceux-ci aux Pyrénées, s'inscrivent des régions disparates certes, mais que rapprochent des contacts et des aptitudes complémentaires. C'est l'image de la France elle-même. Elle n'a peut-être nulle part plus de traits contrastés et fondus, nulle part une plus émouvante diversité. » Daniel Faucher 1947

Quatre grands espaces géographiques :

- au nord et au sud, deux massifs montagneux le Massif central et les Pyrénées
 - à l'ouest, la région se déploie sur la vallée de la Garonne, enserrée par de vastes zones de plaines et de coteaux.
 - à l'est, le littoral méditerranéen (215 km) court du Roussillon à la vallée du Rhône par la côte languedocienne.
- Et un axe de communication important,
- à l'intersection de ces quatre ensembles, le seuil de Naurouze, à la fois ligne de partage des eaux et lien entre la Méditerranée et l'Atlantique.



La biodiversité, les sites et les paysages constituent une richesse exceptionnelle pour cette grande région.

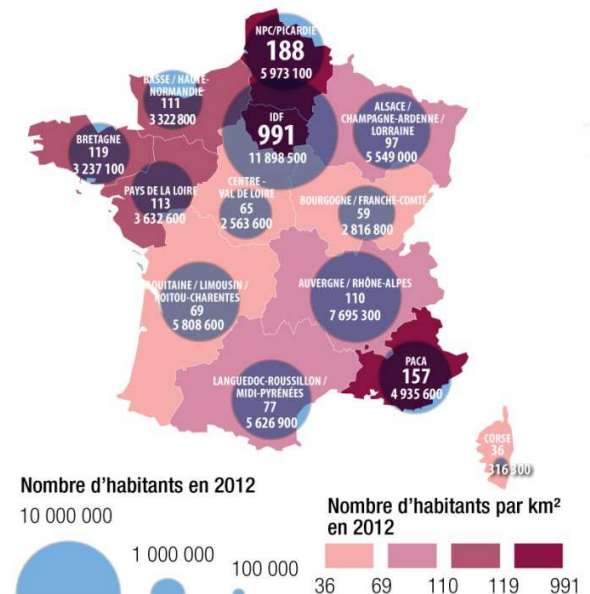
Démographie – Occupation du territoire

La région la plus dynamique démographiquement mais aussi une région peu dense à dominante rurale

5 683 878 habitants : 8,9% de la population métropolitaine et 5^{ème} des 13 régions métropolitaines

- Evolution de la population entre **2007 et 2012** : + 51 000/an (+0,9% par an, dynamisme 2 fois plus fort qu'en France)
Evolution projetée de la population entre **2007 et 2040** : 28,2%
- **Densité** : 77hab/km² contre 117 pour la métropole
4^{ème} région la moins densément peuplée)
- 31 % de la population vit **en zone rurale** (moy.nat : 23%)
- Part des **moins de 20 ans** : 22,9 % (métropole : 24,4%)
- Part des **plus de 65 ans** : 19,7 % (métropole : 17,2 %)
- Part des **80 ans et plus** : 6,5% (métropole : 5,5 %)

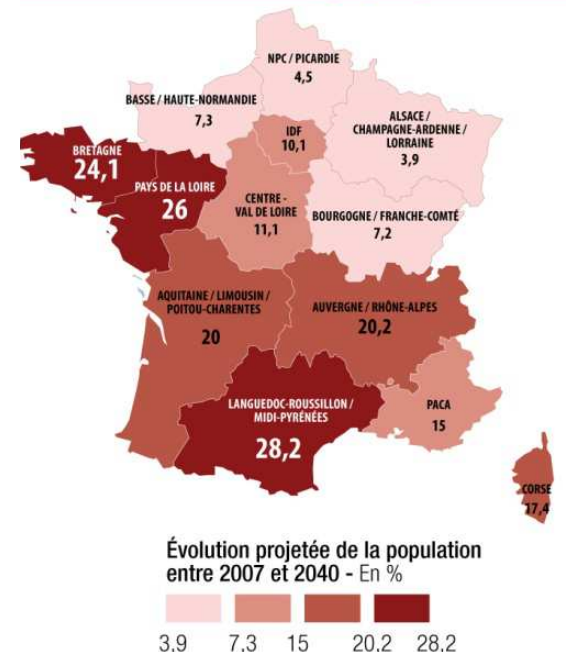
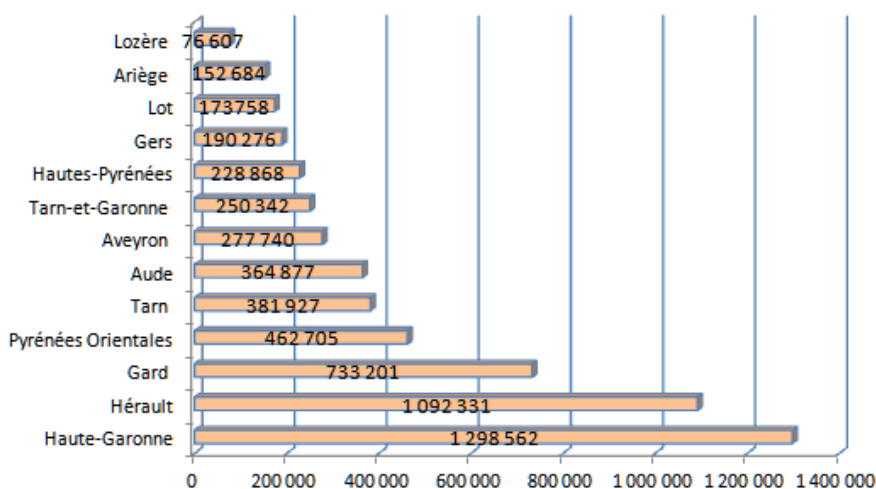
Population et densité



La plus forte croissance démographique de France depuis des décennies (+ 1,2 % par an ces quinze dernières années)
En dix ans, la grande région gagnera 500 000 habitants ; dès 2022, ce sera la 3eme région française la plus peuplée (derrière Ile de France et Rhône-Alpes-Auvergne).

Évolution démographique

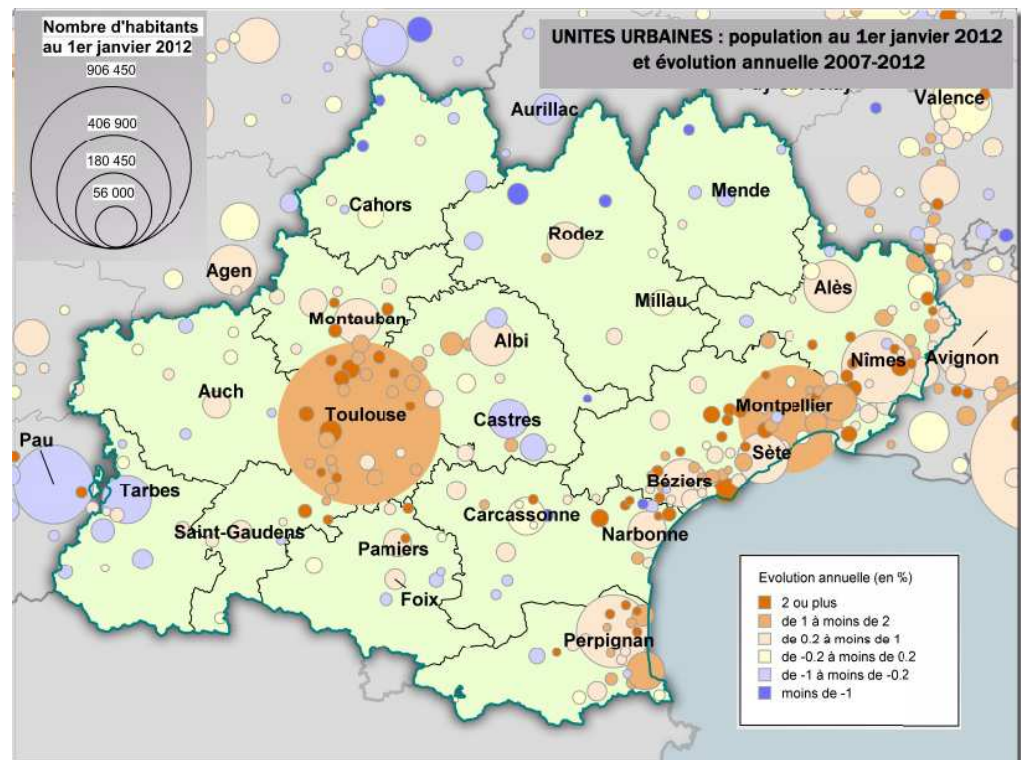
Nombre d'habitants 2013 par département



Un système urbain monocentrique autour de Toulouse et polycentrique sur le littoral méditerranéen

- **Population municipale des principales communes (2013)**

Toulouse	458 298
Montpellier	272 084
Nîmes	150 564
Perpignan	120 959
Béziers	74 811



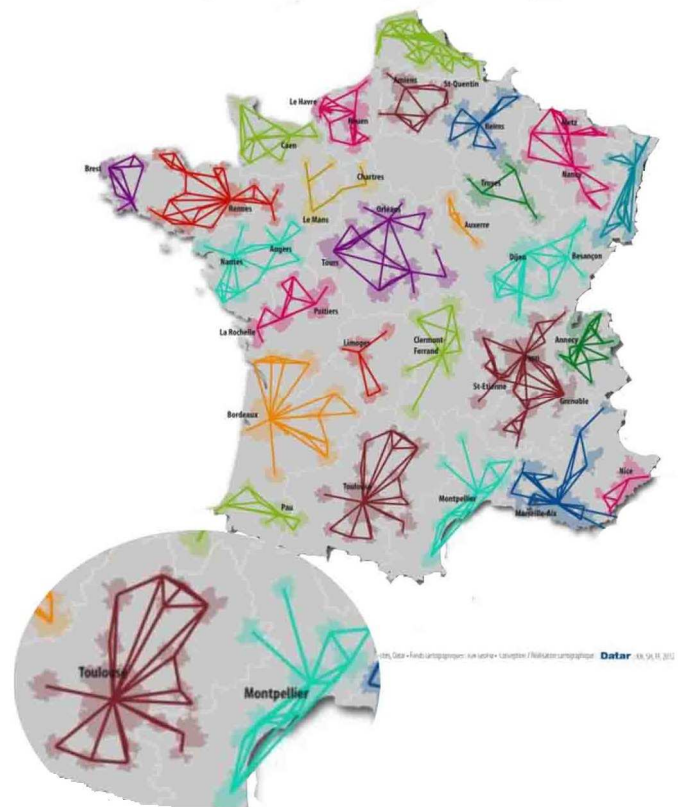
Les systèmes interurbains régionaux ou interrégionaux

- **Deux formes d'armature urbaine bien différentes :**

- **l'arc méditerranéen**, caractérisé par une forte urbanisation en milieu littoral ; ses enjeux principaux sont liés à la maîtrise de l'urbanisation et, au développement des infrastructures permettant de relier les différents pôles urbains. Ici sont localisées les villes moyennes les plus importantes

- **l'étoile toulousaine** où l'urbanisation croissante et l'étalement urbain sur l'ensemble de la plaine de la Garonne pose la question de la consommation de l'espace périurbain. Les petites villes, en milieu rural, y sont plus nombreuses.

- **Aujourd'hui, la majorité de la population (3,7 millions) vit en dehors de ces métropoles.**



Toulouse Métropole :

738 142 habitants

37 communes sur un territoire de 460 km²

L'unité urbaine de Toulouse rassemble

906 500 habitants

Elle gagne 8 000 habitants chaque année

Son aire urbaine, avec **1,270 million d'habitants**

répartis sur 342 communes et six départements est la 3^{ème} de province

Montpellier méditerranée Métropole :

434 309 habitants

31 communes sur un territoire de 434 km²

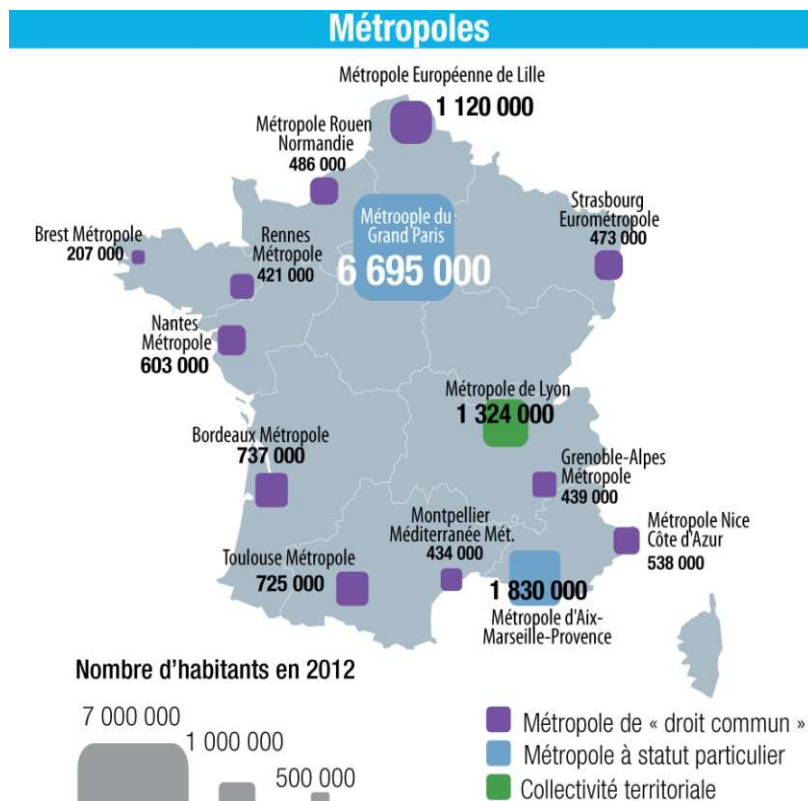
L'unité urbaine de Montpellier rassemble

406 891 habitants

Elle gagne 3 800 habitants chaque année

Son aire urbaine avec **570 000 habitants**

répartis sur 93 communes et deux départements, est la 13^{ème} de province



*Une aire urbaine ou « grande aire urbaine » est un ensemble de commune, d'un seul tenant et sans enclave, constitué par un pôle urbain (unité urbaine) de plus de 10 000 emplois, et par des communes rurales ou unités urbaines (couronne périurbaine) dont au moins 40 % de la population résidente ayant un emploi travaille dans le pôle ou dans des communes attirées par celui-ci

Revenus - Activité

Des métropoles très dynamiques, le plus fort taux de création d'entreprises mais des revenus des ménages plus faibles que la moyenne nationale

Richesse

PIB 2013 : **152 109 M€** (7,3% de la richesse nationale)

PIB par habitant 2013 : 26 684 € (moyenne nationale : 32 527 €)

9^{ème} rang des régions

Revenu

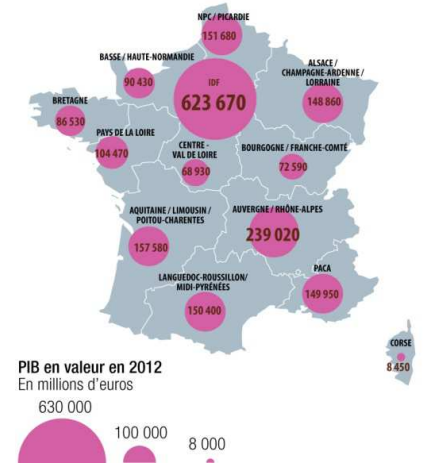
Revenu fiscal (par Unité de consommation 2011) : **20 788€**

(2^{ème} parmi les plus faibles après Nord-Picardie)

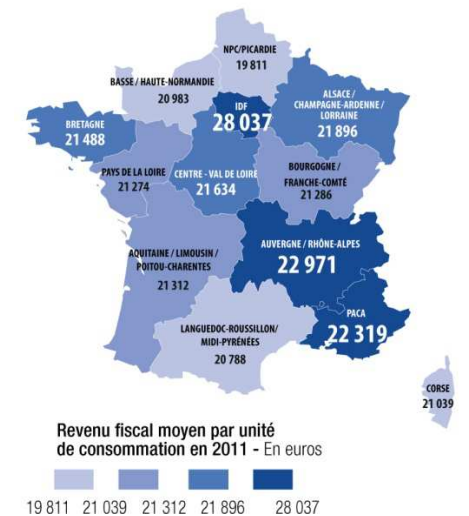
Marché du travail

- **Total emplois** en 2012 : 2 160 000
Salariés : 83,2 % dont 42,0 % de femmes
Non salariés : 16,8 % dont 6,0% de femmes
- **54 200 entreprises créées** en 2014 (10,1% du total national)
- **Effectifs selon le secteur d'activité** (LRMP/France Métropolitaine)
 - agriculture : 4,2 % (2,5 %)
 - construction : 7,7 % (6,4 %)
 - industrie : 10,6 % (12,6 %)
 - tertiaire non marchand : 34,0 % (31,0 %)
 - tertiaire marchand : 44,8 % (47,6 %)
- **Taux de chômage : 12,0 % (Fr 10%)**- 2ème trimestre 2015
- 2^{ème} taux de chômage le plus élevé après Nord Pas de Calais Picardie (12,4%)
- Lozère le plus faible taux de chômage de France
- Pyrénées-Orientales le plus fort taux de chômage de France

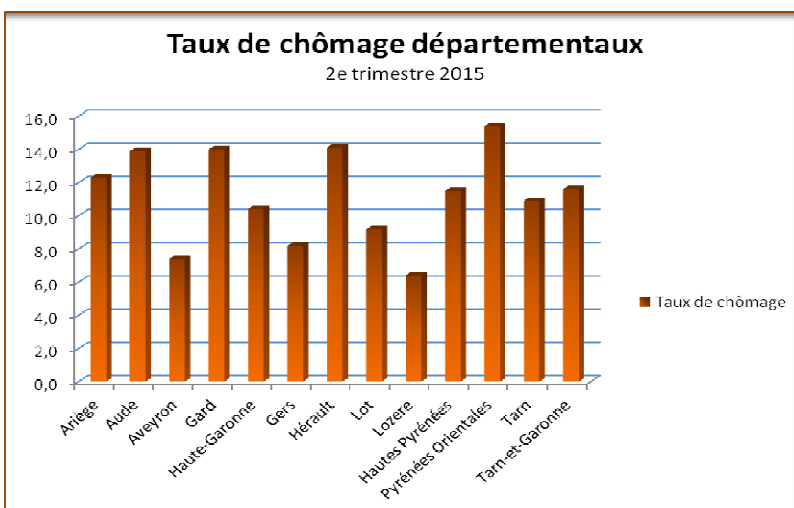
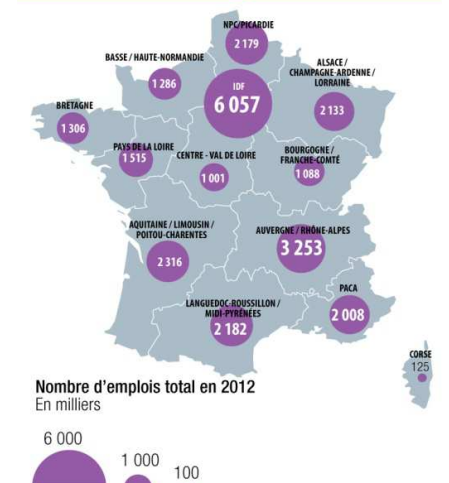
Produit intérieur brut



Revenu



Emploi



Secteurs d'activité

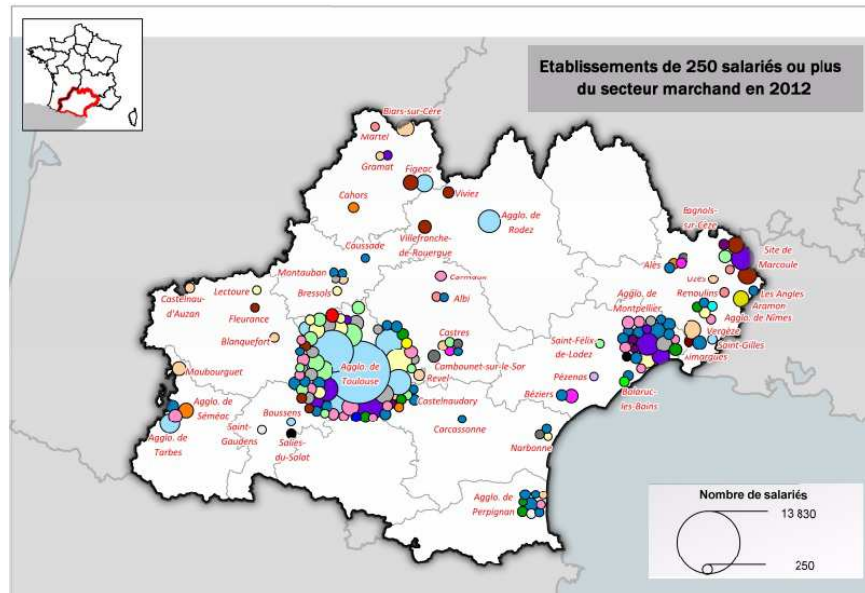
Un contraste entre grands établissements et très petites entreprises, une région agricole importante et des filières industrielles structurées, une alliance entre économie productive, à l'ouest et présente, à l'est

82% des établissements ont moins de 10 salariés, près des trois quarts n'emploient aucun salarié

40 % des établissements actifs et 50 % des salariés de la région en Haute-Garonne et dans l'Hérault.

2 100 établissements employeurs de plus de 100 salariés (1,3%) dont 290 dans l'industrie et près de 1000 dans l'administration publique.

Avec 123 000 entreprises l'artisanat représente 10,6 % de l'artisanat national, 40 % des entreprises ont une activité dans la construction, 30 % dans les services, 13,8 % dans le commerce et 12,9 % dans l'industrie.

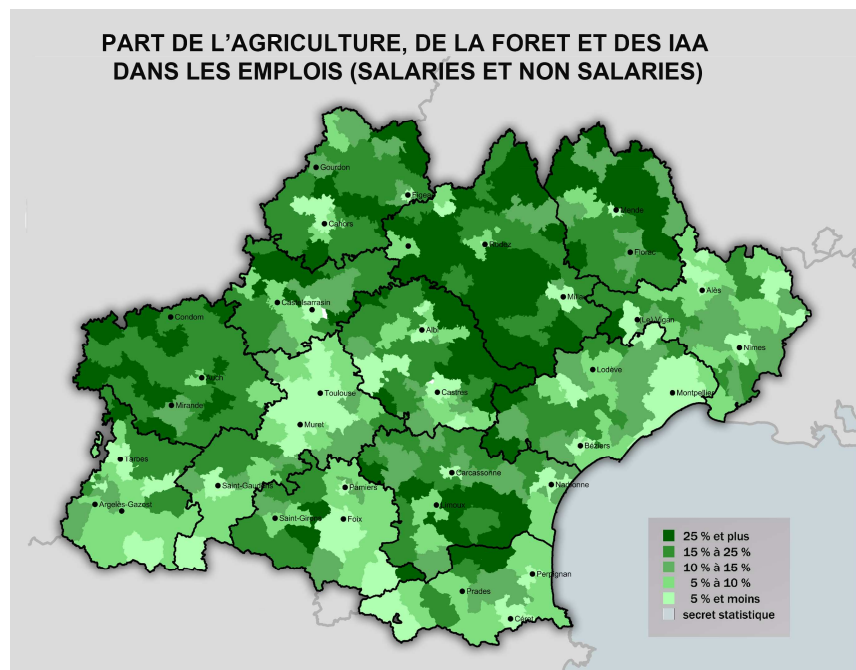


Un secteur agricole, agroalimentaire et forestier de premier plan, qui pèse dans l'économie du territoire.

Deuxième région par sa superficie (3,5 M ha de SAU), elle l'est aussi pour les emplois agricoles (140 000 actifs permanents).

Les filières agricoles sont très diversifiées et complémentaires, avec une place prépondérante pour la viticulture, les fruits et légumes et les grandes cultures.

- **1^{ère} région viticole** de France (35% du vignoble français) avec 260 000 hectares
- **3^{ème}** pour la **filière forêt bois** (2,5 M ha)
- **2^{ème}** pour les **productions végétales**
- **3^{ème}** région pour **l'agroalimentaire** (7000 etbs)
- **2^{ème}** région pour les **aides PAC**



La région dispose de secteurs montagneux importants, avec le massif des Pyrénées et massif Central, ces territoires en zones de handicap naturel offrent cependant une grande diversité d'activité et de produits de montagne.

Recherche - Innovation - Enseignement supérieur

Avec un important potentiel scientifique et une forte implantation des organismes de recherche, cette région attractive pour les diplômés se distingue pour la création d'entreprises innovantes (3^{ème} rang national)

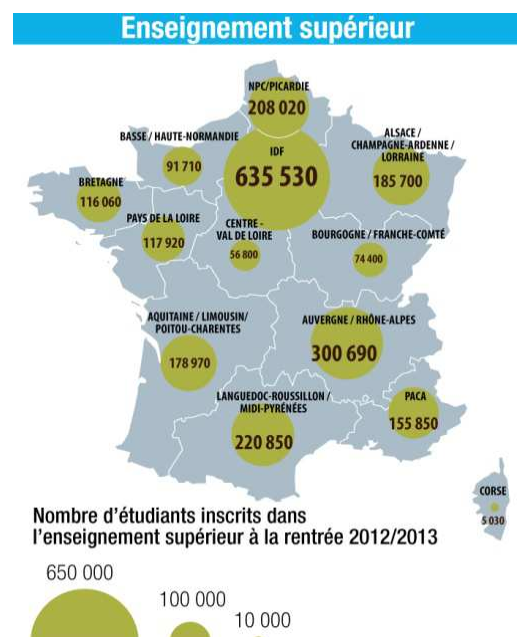
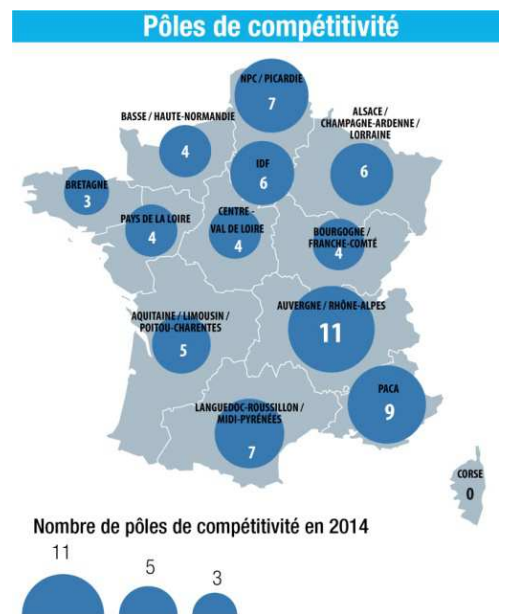
- 15 pôles couvrent la région dont 7 ont leur siège sur le territoire :

Aérospace Valley, Cancer Bio Santé , Agri Sud Ouest Innovation, Qualimed, Eau, Derbi, Trimatec

- 1^{ère} région française pour l'effort de R&D avec 3,7 % du PIB consacrés aux dépenses de recherche et développement en 2012, qu'elle soit publique ou privée.
- Plus de 100 projets labellisés

L'effort de recherche des administrations publiques (1,5 % du PIB) est aussi le plus important des régions Françaises, grâce à l'importance des pôles universitaires de Toulouse et de Montpellier, la présence du Cnes et de l'Onera du CNRS, de l'Inra et du CEA...

- 2^{ème} région de province avec **27 040 chercheurs en R&D**, public et privé
- **227 000 étudiants**, 8300 doctorants, 27 écoles doctorales, 15 630 enseignants/chercheurs
- Région la plus attractive pour les étudiants : 57,9 %, (48 % moy.nat) des diplômés du supérieur ou d'étudiants résident dans la région sans y être nés.
- 35 établissements d'enseignement supérieur



Accessibilité - Infrastructures

Un désenclavement ferroviaire, routier et numérique à poursuivre, un accès aux services au public à développer

L'accès aux services reste difficile pour les zones rurales et montagneuses

50% des habitants accèdent en moins de 4 minutes en voiture aux équipements et services les plus courants et 94 % y ont accès en moins de 10 minutes (France métropolitaine : 95 % des habitants à moins de 9 minutes des principaux services).

Services au public :

- 63 maisons de services au public (MSP)
- 13 maisons de l'Etat existantes ou en projet

Accessibilité numérique

- 72 communes, soit près du tiers (30,2%) des communes françaises en zone blanche

2 900 kilomètres de voies ferrées, 550 trains, 61 000 voyageurs quotidiens

Lignes ferroviaires à grande vitesse :

Perpignan-Figueras, la première LGV entre la France et l'Espagne.

En projet, la LGV Sud Europe Atlantique, tronçon entre Bordeaux et Toulouse et la Ligne nouvelle Montpellier-Perpignan.

10 aéroports transportant 10,7 millions de passagers

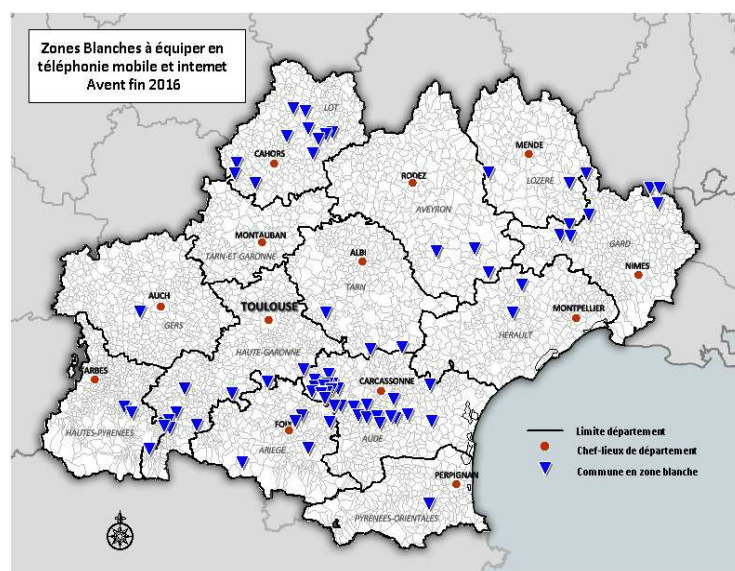
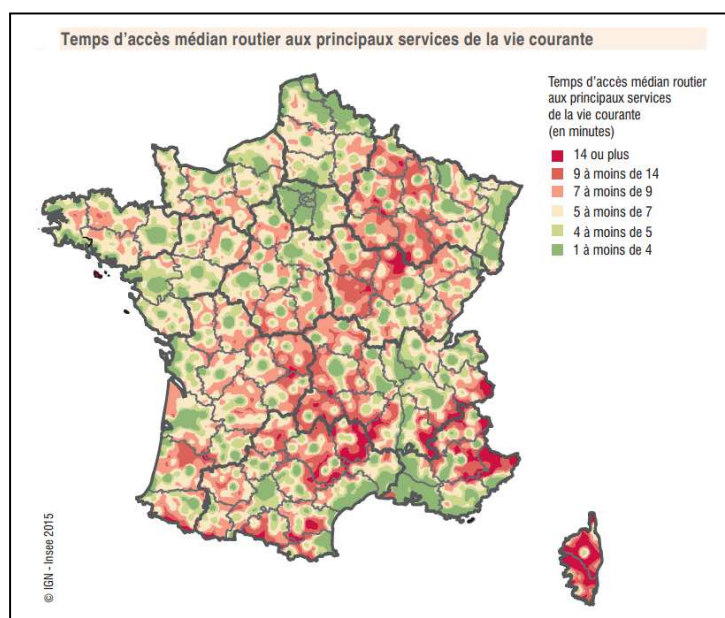
Position nationale		trafic 2014 (plus 200 000)
6	Toulouse - Blagnac	7 517 736
12	Montpellier Méditerranée	1 445 273
23	Carcassonne Sud de France	413 724
24	Tarbes Lourdes Pyrénées	388 258
25	Perpignan - Sud de France	353 872
31	Béziers - Cap d'Agde	243 980
34	Nîmes-Alès-Camargue-Cévennes	207 533

3 ports de commerce

- Deux ports régionaux, dont Sète, 1^{er} port de pêche français sur la Méditerranée
Sète trafic (3.392 mt) - Port la Nouvelle (1.973 mt)
- Un port départemental : Port Vendres (272 mt)
- Un port fluvial en devenir : Laudun/L'Ardoise

66 ports de plaisance

...et le « port sec », Eurocentre au nord de Toulouse terminal intérieur de l'autorité portuaire de Barcelone.



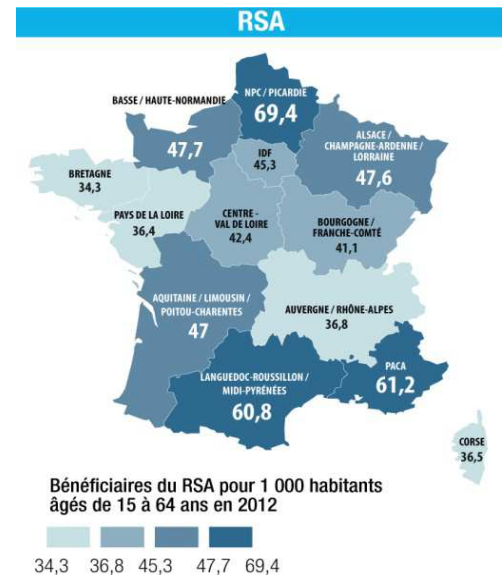
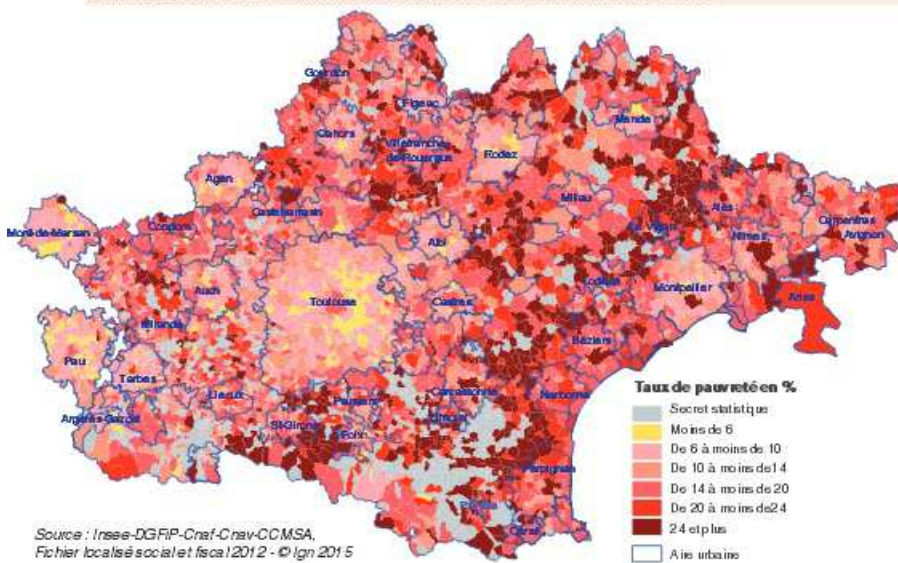
Cohésion sociale

La moitié des ménages vit avec moins de 1 575 euros par mois, le troisième niveau de vie médian le plus faible parmi les treize régions devant la Corse et Nord-Pas-de-Calais-Picardie.

Un **taux de pauvreté*** de **17%** parmi les plus élevés de France derrière la Corse (19,2%) et le Nord-Pas-de-Calais-Picardie (18,4%).

Fin 2014, **245 000** personnes allocataires de RSA soit 9 % de la population couverte (moy. Nat : 7,5 %)

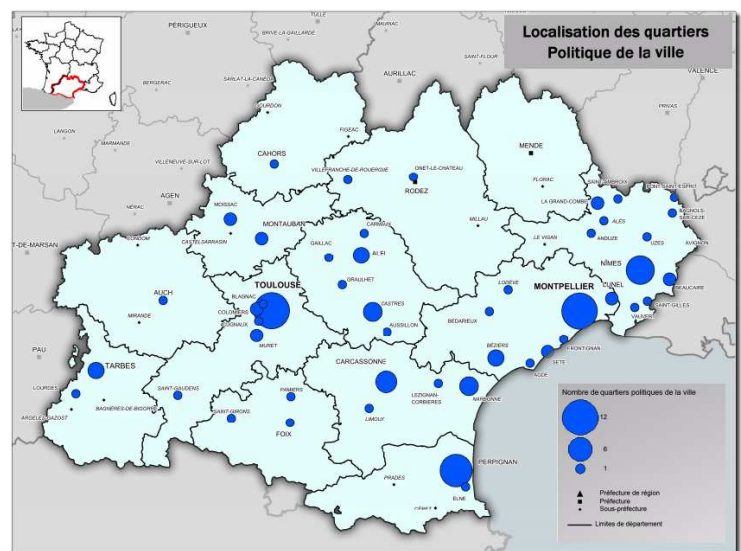
Taux de pauvreté par commune en Languedoc-Roussillon-Midi-Pyrénées



Politique de la ville : 105 quartiers prioritaires répartis sur 12 départements et 49 villes, 39 contrats de ville, 350 500 habitants concernés. La plupart sont dans l'Hérault (22), la Haute-Garonne (19), le Gard (18) et les Pyrénées-Orientales (10)

Les contrats spécifiques aux jeunes

- 31 500 recrutements en contrats uniques d'insertion classiques (2014)
- 7 300 Emplois d'Avenir (2014)
- 900 jeunes entrés dans le dispositif « Garanties jeunes »
- 4 500 jeunes en contrat de génération
- 21 000 contrats d'apprentissage durant la campagne 2014-2015



*le taux de pauvreté mesure la part des ménages qui ont un niveau de vie inférieur au seuil de pauvreté, fixé pour l'année 2011 à 1004 euros pour une personne seule.

Formation initiale et apprentissage (rentrée 2015)

- **543 570 élèves (88,4% dans le public) répartis dans 4 783 écoles** pour le premier degré (préélémentaire + élémentaire)
- **479 330 élèves (81,2 % dans le public) dont 27 991 en post Bac répartis sur 956 établissements** pour le second degré (collèges, lycées)
- **32 020 apprentis**

Sport de haut niveau, une région en pointe avec 1 403 sportifs en liste « haut niveau et espoirs »

- 66 structures labellisées dans les pôles d'excellence sportifs
- 29 centres de formation de clubs professionnels

